

## 3 Dyrevelfærd

---

*Seniorkonsulent Christina Nygaard,  
Landbrug & Fødevarer*

Der er gennem de sidste 3 år sket ændringer på dyrevelfærdsområdet. Dyrevelfærdsområdet varetages nu af et andet ministerium, der er sket en omlægning af kontrollen, og der er trådt nye regler i kraft for såvel slagtekyllinger, slagtekalkuner, som for æglæggerne i bure. Samtidigt er der iværksat en handlingsplan, der har til formål at nedbringe forekomsten af trædepudesvidninger hos slagtekyllinger.

Set fra sekretariatets side i Landbrug & Fødevarer er der også sket ændringer, da det nu er Christina Nygaard, der varetager dette område.

### 3.1. Dyrevelfærdsområdet generelt

#### **Dyrevelfærd flytter ministerium**

I december 2011 blev det lovgivningsmæssige ansvar for dyrevelfærdsområdet flyttet fra Justitsministeriet til Fødevareministeriet. Dette betyder, at ansvaret for sager blandt andet vedrørende dyreværn, dyrevelfærd for produktionsdyr, slagtning og aflivning af dyr, transport af dyr samt avl af dyr overføres fra justitsministeren til ministeren for fødevarer, landbrug og fiskeri. Både lovgivningen, kontrollen

og den øvrige administration på dyrevelfærdsområdet er således nu samlet i Fødevareministeriet.

#### **Omlægning af dyrevelfærdskontrollen**

Kontrollen med dyrevelfærden blev lagt om som en følge af Veterinærforliget, der blev vedtaget i Folketinget i 2008. Hensigten var en ny risiko- og behovsorienteret kontrol for velfærdskontrollen i besætningerne. Før var det dyrlægerne fra Fødevarestyrelsens fødevareregioner, der kontrollerede dyrevelfærden ude i besætningerne, men fra sommeren 2010 er det kontrollører fra NaturErhvervsstyrelsen (daværende Plantedirektoratet).

For slagtekyllingeproduktion forblev dyrevelfærdskontrollen dog hos Fødevarestyrelsen, men på æglægningsområdet overgik kontrollen til NaturErhvervsstyrelsen fra Fødevarestyrelsen. Fødevarestyrelsen står fortsat for udpegningen af de besætninger, der skal kontrolleres, samt for fastlæggelsen af kontrolindholdet og sanktionspraksis ved overtrædelser.

Hensigten med omlægningen er, at Fødevarestyrelsens dyrlæger skal arbejde mere målrettet med særlige dyrevelfærdsproblemer blandt andet ved supplerende kontrol. Kontrollørerne

fra NaturErhvervsstyrelsen skal håndtere den daglige kontrol – dog i team på de bedrifter, hvor der er størst sandsynlighed for at støde på velfærdsproblemer.

For konsumægsproducenter gav det, som nævnt, anledning til en ændret dyrevelfærdskontrol. Tabel 5.1. viser et samlet overblik over kontrollen fra ministeriet for Fødevarer, Landbrug

og Fiskeri i den danske konsumægsproduktion.

### 3.2. De traditionelle gamle bure i ægproduktionen udfases

De traditionelle æglægningsbure til konsumægsproduktion har været under udfasning i nogle år i Danmark. Dette skyldes, at det i 1999 i EU blev

**Tabel 3.1.1 Oversigt over dyrevelfærdskontrollen i konsumægsproduktionen**

	<b>Dyrevelfærdskontrol</b> (Forestædes af NaturErhverv, uanmeldt)	<b>Salmonella-kontrol</b> (Forestædes af FVST)	<b>Veterinærkontrol ved udsætning af dyr</b> (Forestædes af FVST)	<b>Godkendelse af metodeæg</b>	<b>Godkendelse af buranlæg</b> (Forestædes af FVST)	<b>Økologi Kontrol</b> (Forestædes af NaturErhverv)	<b>Dyrlægekontrol</b> (Forestædes af dyrlæge)
<b>Skrabe og frilandsproduktion</b>	5% af alle besætninger skal kontrolleres årligt, dog minimum 50 besætninger. Kontrollrekvensen for skrab og fritgående er dermed 65%.	Der udtages salmonellaprøver af alle flokke ved 24 ugers alderen.	Ved udsætning af dyr til enten Chick-pulp eller til slagting i ulandet skal der foretages dyrlægekontrol.	En godkendelse inden ibrugtagning (Forestædes af FVST) og derefter et årligt tilsyn af alle besætninger i henhold til EU handelsnormer. (Forestædes af NaturErhverv)			Dyreværnsloven foreskriver, at alt erhvervmæssigt dyrehold skal tilses af en dyrlæge mindst én gang årligt. Salmonellakontrollen og veterinærkontrol ved udsætning, dækker dette krav hvis disse er forestået af en dyrlæge, som har været igennem huset i et omfang, så dyrlægen med rimelighed kan siges at have tilsset hønerne. Hvis der er flere huse skal alle huse være tilsset.
<b>Bur og stim, berigede burproduktion</b>	Alle besætninger skal have et årligt velfærdsbesøg. Dette gælder samtidig for 5% kontrollen af alle besætningerne.	Der udtages salmonellaprøver af alle flokke ved 24 ugers alderen.	Ved udsætning af dyr til enten Chick-pulp eller til slagting i ulandet skal der foretages dyrlægekontrol.		Æglægningsbure må kun anvendes med tilladelse fra Fødevarestyrelsen. Tilladelse meddeles for indtil 5 år ad gangen. Skal rekvireres af ejer selv.		Dyreværnsloven foreskriver, at alt erhvervmæssigt dyrehold skal tilses af en dyrlæge mindst én gang årligt. Salmonellakontrollen og veterinærkontrol ved udsætning, dækker dette krav, hvis disse er forestået af en dyrlæge, som har været igennem huset i et omfang, så dyrlægen med rimelighed kan siges at have tilsset hønerne. Hvis der er flere huse skal alle huse være tilsset.
<b>Økologisk produktion</b>	5% af alle besætninger skal kontrolleres årligt, dog minimum 50 besætninger. Kontrollrekvensen for økologiske er dermed 72%.	Der udtages salmonellaprøver af alle flokke ved 24 ugers alderen.	Ved udsætning af dyr til enten Chick-pulp eller til slagting i ulandet skal der foretages dyrlægekontrol.			Et årligt økologikontrolbesøg og derudover udtagning til stikprøvekontrolbesøg.	Dyreværnsloven foreskriver, at alt erhvervmæssigt dyrehold skal tilses af en dyrlæge mindst én gang årligt. Salmonellakontrollen og veterinærkontrol ved udsætning, dækker dette krav, hvis disse er forestået af en dyrlæge, som har været igennem huset i et omfang, så dyrlægen med rimelighed kan siges at have tilsset hønerne. Hvis der er flere huse skal alle huse være tilsset.

**Tabel 3.2.1 Regler for de forskellige ægproduktionssystemer**

	Beriget burer	Skraebæg	Æg fra fritgående høner	Økologiske æg
<b>Floktørrelse</b>	Max 10 høner pr. bur			3.000 stk.
<b>Pladskrav i stalden (høner pr. m<sup>2</sup>)</b>	For høner af lette og middelsvære racer skal der være mindst 750 cm <sup>2</sup> burareal pr. hønse, hvoraf mindst 600 cm <sup>2</sup> er nytteareal. For høner af tunge racer skal der være mindst 900 cm <sup>2</sup> burareal pr. hønse, hvoraf mindst 720 cm <sup>2</sup> er nytteareal. Burets samlede areal skal under alle omstændigheder være mindst 2.000 cm <sup>2</sup> .	9 høner pr. m <sup>2</sup> nytteareal. Hønerne skal altid have fri adgang til nyttearealet.  Der må dog maksimalt være 18 høner pr. m <sup>2</sup> gulvareal.	9 høner pr. m <sup>2</sup> nytteareal. Hønerne skal altid have fri adgang til nyttearealet.  Der må dog maksimalt være 18 høner pr. m <sup>2</sup> gulvareal.	6 høner pr. nettoareal. Hønerne skal altid have fri adgang til nyttearealet.
<b>Etager</b>	max 3 etager	max 3 etager	max 3 etager	max 3 etager
<b>Adgang til udeareal (høner pr. m<sup>2</sup>)</b>	Nej	Nej	Ja - 4 høner - mindst 2 meter udgangsåbning pr. 1.000 høner.	Ja - 4 høner - Længden af udgangshullerne skal være mindst 4 meter pr. 100 m <sup>2</sup> staldareal.
<b>Strøelse</b>	Strøelse i passende mængder, der tilgodeser hønernes behov for at hakke, skrabe og støvade. Har hønerne ikke konstant adgang til strøelsesarealet, indgår dette ikke i beregningen af nyttearealet.	Mindst en tredjedel af gulvarealet, og der skal være mindst 250 cm <sup>2</sup> strøet gulvareal pr. hønse.	Mindst en tredjedel af gulvarealet, og der skal være mindst 250 cm <sup>2</sup> strøet gulvareal pr. hønse.	Mindst en tredjedel af staldens gulvareal skal være fast og fuglene skal kunne bruge det til støvbadning og skrabeareal. Arealet skal være dækket med tør og porøs strøelse, som kan bestå af sand, jord, halm, eller lignende.
<b>Naturligt dagslys i stalden</b>	Nej	Nej	Nej	Ja
<b>Døgnrytme (mørkeperiode)</b>	Hønerne skal efter de første tilpasningsdage sikres en døgnrytme på 24 timer, som indeholder en tilstrækkelig og uafbrudt mørkeperiode på cirka en tredjedel af døgnet, dvs. 8 timer.	Hønerne skal efter de første tilpasningsdage sikres en døgnrytme på 24 timer, som indeholder en tilstrækkelig og uafbrudt mørkeperiode på cirka en tredjedel af døgnet, dvs. 8 timer.	Hønerne skal efter de første tilpasningsdage sikres en døgnrytme på 24 timer, som indeholder en tilstrækkelig og uafbrudt mørkeperiode på cirka en tredjedel af døgnet, dvs. 8 timer.	Skal have sammenhængende natlig hvileperiode uden kunstigt lys på mindst 8 timer.
<b>Næbtrimning</b>	Ja	Ja	Ja	Nej
<b>Siddepinde</b>	Ja, 15 cm siddepind pr. hønse.	Ja, 15 cm siddepind pr. hønse.	Ja, 15 cm siddepind pr. hønse.	Ja, 18 cm siddepind pr. hønse.
<b>Reder</b>	En rede pr. 10 hønse.	En rede pr. 7 høner eller ved anvendelse af fællesreder skal der være mindst 1 m <sup>2</sup> redeplads pr. 120 høner.	En rede pr. 7 høner eller ved anvendelse af fællesreder skal der være mindst 1 m <sup>2</sup> redeplads pr. 120 høner.	Ja, én rede pr. 7 høner eller ved anvendelse af fællesreder 120 cm <sup>2</sup> (mindst 11 x11 cm) pr. fugl.
<b>Foder</b>				- 5% ikke-økologisk proteinfoder indtil den 31. december 2012 - Adgang til grovfoder - Ingen brug af GMO - Ingen brug af kød og benmel
<b>Forebyggende medicin</b>	Nej, brug af vacciner tilladt.	Nej, brug af vacciner tilladt.	Nej, brug af vacciner tilladt.	Nej, brug af vacciner tilladt.

besluttet, at de traditionelle bure skulle udfases og dermed ikke var tilladte efter 1. januar 2012. Dette krav gælder alle EU-lande. Det blev allerede fra den 1. januar 2003 forbudt at indsætte og ibrugtage nye, traditionelle bure. Den danske ægbranche har arbejdet målrettet for sikre, at den danske ægproduktion var på plads inden kravet trådte i kraft 1. januar 2012.

Der produceres hermed ikke længere æg i de traditionelle bure i Danmark. Der er desværre en række EU-lande, som ikke har fået afsluttet udfasingen rettidigt.

Efter 1. januar 2012 kommer danske æg dermed kun fra høner, der lever i stimulusberigede bursystemer eller i andre alternative systemer som skra-

be-, frilands- eller økologisk ægproduktion.

De stimulusberigede bure er kendetegnet ved, at der er mere plads til rådighed pr. høne i forhold til de gamle traditionelle bure og ved, at de er beriget med blandt andet sidde-, rede- og støvbadningsforhold:

- Hver høne skal mindst have et areal svarende til 750 cm<sup>2</sup>, hvoraf 600 cm<sup>2</sup> skal være nytteareal.
- Der må højst være 10 høner i et bur.
- Buret skal mindst være 2000 cm<sup>2</sup>. Højden andre steder end over nyttearealet skal mindst være 20 cm.
- Der skal være en rede, et støv-/strå-/sandbad samt siddepinde i buret, så hver høne mindst har 15 cm siddeplads.
- Hver høne skal have mindst 12 cm fodertrug, og der skal være installeret et passende drikkesystem, så hver høne mindst har adgang til tre vandnipler eller drikkekopper.
- Gangen mellem burene skal mindst være 90 cm, og det nederste bur skal mindst være 35 cm over bygningens gulv.

Nedenstående ses en samlet oversigt over de konkrete krav og regler for alle de forskellige produktionsgrene inden for ægproduktionen.

### 3.3. Nye regler for hold af slagtekyllinger

I Danmark har der været specifikke lovkrav for hold af slagtekyllinger siden 2001. Først i 2007 blev der i EU vedtaget mindstekrav for indretning og drift af produktionssystemer og slagtekyllingehuse, herunder krav om belægningsgrad, lysforhold, kontrol og om uddannelse af personer, som beskæftiger sig med slagtekyllingeproduktionen.

Myndighederne har via dialog med branchen indarbejdet disse EU krav i de danske regler, der trådte i kraft i sommeren 2010. Dette samarbejde gav anledning til forenklede krav til lysprogrammer, krav om registrering af belægningsgraden over 33 kg/m<sup>2</sup>, krav om øget overvågning på slagteri, herunder ændring af points ved trædepudevurderingen samt krav om uddannelse.

Belægningsgraden i en slagtekyllingebesætning må som udgangspunkt ikke være mere end 33 kg/m<sup>2</sup>. Belægningsgraden kan dog øges til henholdsvis 39 kg/m<sup>2</sup> og op til 42 kg/m<sup>2</sup> under visse forudsætninger. I den forbindelse udarbejdede Det Danske Fjerkræraad nogle retningslinjer til de besætninger, som anvender en

belægningsgrad på op til 42 kg/m<sup>2</sup>, hvilket blandt andet betyder, at den gennemsnitlige be-lægningsgrad (gennemsnittet af den nuværende og de to forud-gående rotationer) ikke må være højere end 40 kg/m<sup>2</sup>.

I relation til kravet om uddannelse har Det Danske Fjerkræraad i regi af Videncentret for Landbrug, Fjerkræ, godkendt og udbudt kursus til de relevante producenter, der havde behov for uddannelse. Der har været gennemført kurser i både 2010 og 2011.

### 3.4. Status på trædepudesvidninger hos slagtekyllinger

#### **Handlingsplan for bekæmpelse af svidninger af trædepuder i den danske slagtekyllingeproduktionen**

Den danske slagtekyllingebbranche har med en målrettet og effektiv indsats igennem flere år formået at nedbringe forekomsten af svidninger på trædepuderne i slagtekyllingeproduktionen markant, og der arbejdes fortsat for at nedbringe forekomsten yderligere. Der har i Danmark været lovgivningskrav på dette område i en årrække. I Danmark er veterinærkontrollens vurdering af trædepuder fastholdt, selvom

denne ikke er en del af den gældende EU lovgivning.

Siden 2001 er hver eneste slagtekyllingefloks trædepuder blevet vurderet af veterinærkontrollen på slagteriet. Ved trædepudeundersøgelsen tildeles hver kyllingefod points efter en skala, hvor 1) Ingen svidninger giver 0 point, 2) Mindre alvorlige svidninger giver 0,5 point og 3) Alvorlige svidninger giver 2 point.

Andelen af slagtekyllinger med ætsningsskader er i perioden faldet fra lidt over 50 pct. til ca. 5 pct. i december 2011. Alle indberetninger tilgår Det Danske Fjerkræraad, og alle resultater er tilgængelige på Det Danske Fjerkræraads hjemmeside. Figur 5.2., der er udarbejdet af Videncentret for Landbrug, Fjerkræ, viser udviklingen i den procentvise fordeling af trædepudescore 0, 1 og 2 for perioden år 2002 til februar 2012.

#### **Udmøntning af handlingsplan**

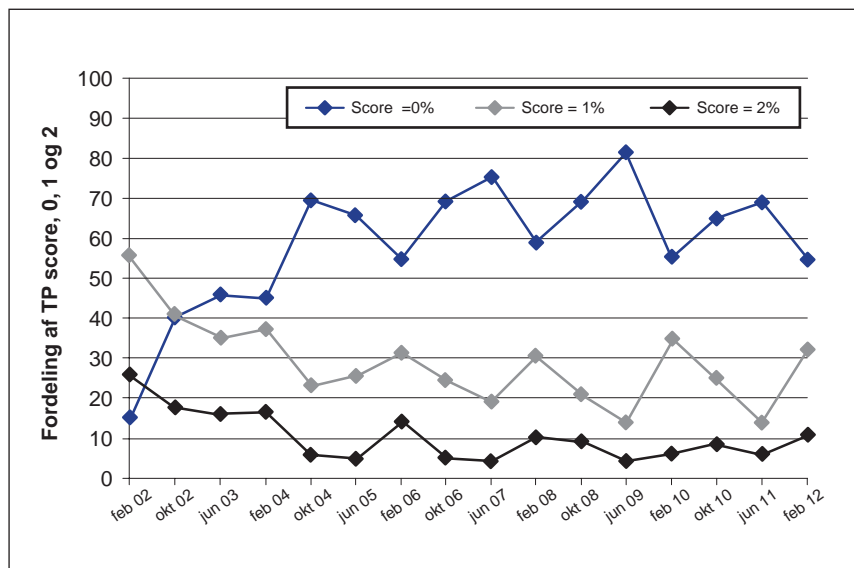
Branchen arbejder som nævnt fortsat med at reducere antallet af trædepudesvidninger i slagtekyllingeproduktionen. Der er totalt set tale om ca. 240 besætninger med slagtekyllinger i Danmark. Det er kun ganske få af disse besætninger, hvor der er alvorlige problemer.

I november 2010 iværksatte branchen en handlingsplan for at reducere antallet af alvorlige trædepudesvidninger yderligere hos de producenter, hvis kyllinger havde de største problemer med trædepudesvidninger. Ud over øget fokus på problemstillingen fik alle de involverede producenter tilbud om et særligt rådgivningsforløb. De danske fjerkræslagterier understøttede ligeledes indsatsen ved hjælp af en økonomisk incitamentsstruktur, der betyder reduceret afregning ved alvorlige trædepudesvidninger for kyllingerne leveret til slagtning. Det skal dog understreges,

at der har været eksterne årsager så som klimaet og IB sygdomsudbrud, der har været medvirkende faktorer til det høje niveau i vinteren 2010 – 2011 - det vil sige faktorer, som producenter kan have svært ved at kontrollere.

Konklusionen er dog, at handlingsplanen har haft en effektiv virkning. Det at modtage målrettet rådgivning og få sat fokus på produktionsfaktorer så som justering af vandsystemerne eller udskiftning af samme har været medvirkende til, at antallet af alvorlige trædepudesvidninger faldt hos

**Figur 3.4.1** Oversigt over forekomsten af trædepudesvidninger



mange af de producenter, som deltog i handlingsplanen.

### **Øvrige og fremadrettet tiltag**

Der er ingen tvivl om, at årsagen til trædepudesvidninger er multifaktoriel. Der er dog konkrete risikofaktorer, som producenterne bør have fokus på, og til hjælp for dette er der udarbejdet en 'Trædepudekøgebog' fra Videncentret for Landbrug, Fjerkræ. Den beskriver risikofaktorerne og mulige løsningsmodeller. Der er sat fokus på anbefalinger om klimaet i stalden samt højden for vandingsystemerne og mængden af vand.

Branchen har til hensigt at fortsætte med at indhente ny viden og undersøge mulige faktorer, der forårsager alvorlige trædepudesvidninger nærmere.

Branchen har ligeledes fokus på nødvendigheden af at sikre en ensartet kontrol af trædepuderne på slagterierne. Myndighederne gennemførte kalibrering af vurderingen på slagterierne sidste år i 2011, og en gennemgang af data tyder på, at det har haft en positiv effekt. Kontrollen på slagterierne er nu lidt mere ensartet.

### **3.5. Ny lov til beskyttelse af slagtekalkuner**

Der er kommet helt nye regler i form af en ny lov for hold og beskyttelse af slagtekalkuner. Denne trådte i kraft i januar 2012. Loven bygger på en rapport om hold af slagtekalkuner, der i maj 2010 blev udgivet af Justitsministeriets arbejdsgruppe, hvor både Det Danske Fjerkræraad og Dansk Kalkunforening samt myndighederne og Dyrenes Beskyttelse deltog.

Loven om hold af slagtekalkuner fastsætter for første gang i Danmark en samlet regulering, der særligt er rettet mod slagtekalkuners velfærd og indeholder en række mindstekrav til hold af slagtekalkuner og supplerer de mere generelle regler i Dyreværnsloven.

Den nye lov stiller krav til de fysiske rammer, som slagtekalkuner holdes i, herunder til belægningsgrad, lysforhold, strøelse og indeklima. Endvidere indeholder loven regler om slagtekalkuners foder og drikkevand, rengøring i husene til kalkunerne, tilsyn med kalkunerne og de tekniske installationer samt om alarm og beredskabsplan ved strømsvigt.