

3. Dyrevelfærd

*Seniorkonsulent Christina Nygaard,
Landbrug & Fødevarer*

Der er både i fjerkræbranchen og i samfundet stor fokus på dyrevelfærd. Der er en oplevelse af en øget interesse vedr. dyrevelfærd i forbindelse med hold af fjerkræ. Det gælder også i forhold til internationale forhold, konkurrenceevne og danske rammebetingelser.

Denne interesse har resulteret i et øget behov for faktuel viden om den danske fjerkræproduktion og dyrevelfærd, som gør, at fjerkræproduktion kan udvikles og samtidig tilgodeses forholdene vedr. dyrenes velfærd.

3.1 Politisk forlig på veterinær- og dyrevelfærdsområdet

Regeringen indgik den 2. november 2012 sammen med et samlet Folketing et nyt veterinærforlig. Med aftalen strammes der op på antibiotikaforbruget i landbruget, dyrevelfærden øges – både i stalden og under transport - og kontrollen styrkes med ekstra ressourcer. Samtidig er der lagt op til en række tiltag som forenkler landbrugets egenkontrol og sundhedsrådgivning, så aftalen samlet set bliver omkostningsneutral for landbruget.

Alle partierne i Folketinget blev enige om rammerne for veterinær- og dyrevelfærdspolitikken de næste 4 år. Den brede enighed i Folketinget vil sikre ro, fordi ændringer i teksten skal godkendes af alle parter, før de

kan sættes i værk og med den brede aftale har alle folketingets partier indflydelse, når det skal udmøntes i konkrete regler.

For fjerkræbranchen vil en række af elementerne i forliget få betydning:

Kontrollens performance

- Nyt og styrket kontrolkoncept med tilførsel af nye ressourcer (6 mio. kr.) og fokus på helhedsvurderinger frem for enkeltdyrsvurderinger. Endvidere vil kontrollen baseres mere på kampagner og tematiserede kontroller, således at udgangspunktet for den i dag kendte 5 % stikprøvekontrol på dyrevelfærdsområdet ændres. Dette betyder, at det årlige antal kontrolbesøg kan variere, derved kan der være flere eller færre kontroller end de tidligere og velkendte 5 procent. Antallet vil afhænge af myndighedernes risikoudpegning og fokus i deres kontrolkampagner og temaer. Endelig samles hele kontrollen på dyrevelfærdsområdet atter i Fødevarestyrelsen. Det vil sige, at den nuværende dyrevelfærdskontrol hos ægproducenterne, der blev udført af NaturErhvervstyrelsens kontrollører, nu er ført tilbage til Fødevarestyrelsens kontrollører. Der vil være gebyrbelagt opfølgende kontrol på alle sanktionerede overtrædelser.
- Muligheder for offentligt-privat samarbejde om kontrollen. I første omgang skal muligheden for at ændre kontrollen fra offentlig til privat undersøges ved et pilotprojekt i svineproduktionen. Dette har også været et fokusområde i

arbejdet med at skabe en bedre og mere helhedsorienteret kontrol, og mulighed for at skabe lettelse i den offentlige kontrol.

Styrket dyrevelfærd og fokus på antibiotika

- Der er fortsat ikke krav om obligatoriske sundhedsrådgivningsaftaler for fjerkræbesætninger.
- Der vil komme differentierede afgifter på antibiotika. For at indføre en incitamentsstruktur i forbindelse med valg af antibiotika vil der komme en højere afgift på kritisk vigtige antibiotika, mens alle vacciner afgiftsfritages.
- Udvikling af et indeks som skal understøtte indsatsen for dyrevelfærd og antibiotikaresistens. På fjerkræslagterierne foregår der allerede i dag en kontrol af en række indikatorer for dyrevelfærd, som er blevet bemærket i forliget. Landbrug & Fødevarer har haft stor fokus på dette punkt, da vi ikke ønsker et indeks, som giver nye byrder for producenterne. Muligheder for indeks vil blive udarbejdet i tæt samarbejde med forskningsinstitutioner og Landbrug & Fødevarer, dog er der i første omgang ikke fokus på fjerkræ.
- Der planlægges et serviceeftersyn af kontrolindsatsen på transportområdet, hvor der er en tilkendegivelse af, at man vil se på transportegnethed og chauffører og transportørers ansvar. Endvidere skal der ske en forskningsindsats vedrørende dyrs transportegnethed.

Effektivt veterinært beredskab til sikring af øget eksport af animalske produkter

- Erhvervsudviklingen har medført større besætninger og en øget international handel med levende dyr. Derfor skal det sikres, at det nuværende veterinære beredskab er tilpasset det øgede trusselsbillede i forhold til introduktion af nye smitsomme husdyrsygdomme. Et styrket veterinært beredskab er ikke nærmere defineret, men vil blive et resultat af det igangværende serviceeftersyn af det veterinære beredskab.

Forligets økonomiske konsekvenser

Landbrug & Fødevarer har stillet spørgsmålstegn ved de fremlagte baggrundsregninger der ligger til grund for forligets økonomi samt den indførte klausul om at der årligt skal følges og evalueres på de tiltag i aftalen der har erhvervsøkonomiske konsekvenser. Ifølge de forelagte udregninger er hele landbrugserhvervet samlet set blevet pålagt knap 22 mio. kr. i nye gebyrer og afgifter på trods af, at det er angivet, at der skal findes administrative besparelser, som skal gøre det samlede forlig neutralt. Dette er stærkt utilfredsstillende, og Landbrug & Fødevarer vil arbejde videre for at nedbragt en del af disse udgifter så aftalen som lovet forbliver udgiftsneutral.

3.2 Nye regler for beskyttelse af dyr ved aflivning og slagtning

I 2013 trådte der nye bestemmelser i kraft

i EU, der fastsætter regler om, hvordan dyr skal behandles på slagte- og aflivningstidspunktet, når det drejer sig om slagtning uden for slagteri samt vedrørende slagtning efter religiøse ritualer. Disse bestemmelser vedrører dermed også den danske produktion og slagtning af slagtekyllinger, der alle slagtes efter HALAL princippet.

Der har været gældende regler på området, der har sikret, at alt fjerkræ i Danmark er blevet og fortsat bliver bedøvet og aflivet på en dyrevelfærdsmæssigt forsvarlig måde.

Et af elementer i de nye regler er, at der blandt personalet på slagteriet skal udpeges en dyrevelfærdsansvarlig, og at det personale, der har med dyrene at gøre på slagteriet, er kompetente. Slagtepersonalet skal have tilstrækkeligt kendskab til bedøvelse og slagtning og have den nødvendige faglige viden. For at sikre dokumentation for dette etablerede Landbrug & Fødevarer sammen med Danish Meat Research Institut (DMRI) et kursus, som alle relevante medarbejdere på fjerkræslagterierne har gennemført.

Endvidere blev der fastsat supplerende danske regler i forbindelse med slagtning efter religiøse forskrifter for yderligere at sikre dyrevelfærd i forbindelse med slagtning.

3.3 Belægningsgrad i nyetablerede slagtekyllinge-besætninger

Myndighederne præciserede i efteråret

2012 de gældende regler vedrørende belægningsgraden i nyetablerede slagtekyllinge-besætninger. De danske regler har udgangspunkt i et EU-direktiv, og disse har ikke taget højde for specifikke krav for nyetableret besætninger. I Danmark har tilgangen af nye producenter været begrænset gennem de senere år og derfor blev problemstilling først aktuelt i efteråret 2012, hvor interessen fra at etablere sig med nye slagtekyllinge-besætninger igen har meldt sig.

Landbrug & Fødevarer har fået præciseret, at reglerne for ved en nyetableret slagtekyllinge-produktion er, at man skal starte med at producere i én rotation med en belægningsgrad på maksimalt 39 kg, før en højere belægningsgrad kan tillades. Når den første rotation er gennemført, vurderer myndighederne derefter om dyrevelfærdsreglerne er overholdt. Hvis reglerne er opfyldt, kan det næste hold slagtekyllinger produceres med en belægningsgrad på op til 42 kg/m² (med en gennemsnitlig belægningsgrad på maksimalt 40 kg/m²). Myndighederne vil, når der kørt syv rotationer igennem huset, kontrollere om reglerne vedrørende dødeligheden er opfyldt.

Denne præcisering af reglerne gør det muligt at starte en produktion af slagtekyllinger op under rentable forhold og med et produktionsniveau, der er optimalt fra start og ikke først efter, at de første syv hold er kørt igennem huset.

3.4. Status på trædepudesvidninger hos slagtekyllinger

Branchen overvåger udviklingen af antallet af trædepudesvidninger, idet branchen ser alvorligt på forekomsten af alvorlige trædepuder. Den danske slagtekyllingebbranche har med en målrettet og effektiv indsats igennem flere år fået nedbragt forekomsten af svidninger på trædepuderne i slagtekyllingeproduktionen. Alle indberetninger tilgår Det Danske Fjerkræraad. Figur 3.4.1 er udarbejdet af Videncentret for Landbrug, Fjerkræ, viser udviklingen i den procentvise fordeling af trædepudescore 0, 1 og 2 for perioden år 2002 til juli 2013.

Årsagen til trædepudesvidninger er mange. Der er dog ingen tvivl om, at management kan gøre en stor forskel på forekomsten. Erfaringer i branchen har også vist, at eksterne årsager kan påvirke det samlede niveauet i branchen. Det var blandt andet tilfældet i vinteren 2010-2011, hvor klimaet og sygdomsudbrud var medvirkende faktorer til den høje forekomst af trædepudesvidninger.

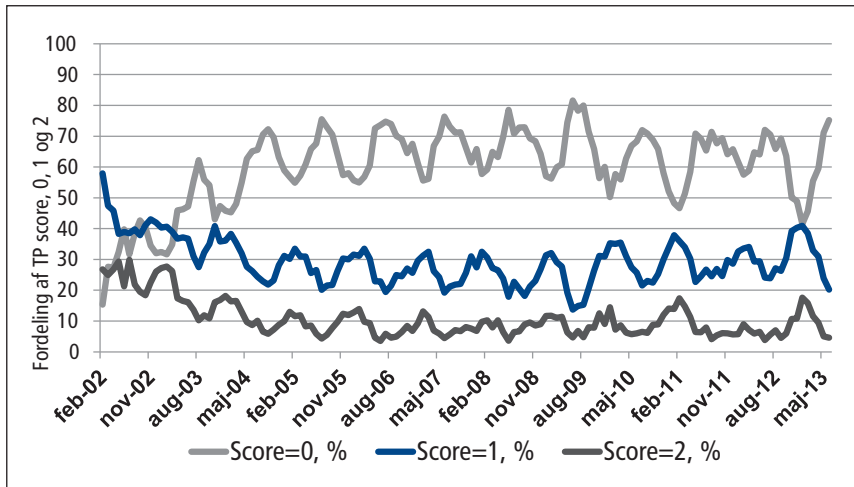
Andelen af slagtekyllinger med alvorlige trædepudesvidninger var i store dele af 2012 relativt lav og i perioder nede på ca. 5 procent. I vintermånederne 2012-13 blev der dog konstateret alvorlige stigninger af trædepudesvidninger på landsplan. Den høje forekomst skabte store frustrationer blandt producenterne. Blandt andet oplevede en række producenter store problemer

– producenter, der ikke tidligere ikke har haft problemer - uden væsentlige ændringer i management. Producenterne oplevede blandt andet et unaturligt stort vandforbrug hos kyllingerne og som følge heraf meget dårlig strøelse. Stigningerne i trædepudesvidninger skete samtidig med der blev konstateret Gumboro disease og vaccination heraf blev påbegyndt, så i første omgang blev stigningen af trædepudesvidninger til lagt sygdomsudbruddet.

Det har dog vist sig, at årsagen til stigningen skyldes en teknisk fejl i foderet fra en af foderstofvirksomhederne. En analyse viste et alt for højt indhold af calcium. Calcium er sammen med fosfor nødvendigt for at udvikle bl.a. skellet hos kyllinger. Et overindhold af calcium kan hindre optagelse af fosfor og dermed give problemer med f.eks. kyllingernes ben. Et for højt calciumindhold vil få kyllingerne til at drikke unormalt meget og kan derved give alvorlige velfærdsmæssige problemer i stalden bl.a. med et højt niveau af trædepudesvidninger.

Efter fejlen er rettet, er forekomsten af alvorlige trædepuder faldet hurtigt og drastisk, hvilket fremgår tydeligt af graf 3.4.1, der viser udviklingen af trædepudesvidninger. I Danmark bliver hver eneste slagtekyllingefloks trædepuder vurderet af veterinærkontrollen på slagteriet. Ved trædepudeundersøgelsen tildeles hver kyllingefod points efter en skala, hvor 1) Ingen svidninger giver 0 point, 2) Mindre alvorlige svidninger giver 0,5 point og 3) Alvorlige svidninger giver 2 point.

3.4.1 Oversigt over forekomsten af trædepudesvidninger



3.5 Berigede bure til æglæggende høner - status

Siden 1. januar 2012 kommer danske æg kun fra høner, der lever i berigede bursystemer eller i andre alternative systemer som skrabe-, frilands- eller økologisk ægproduktion.

De danske ægproducenter har investeret millioner af kroner i nye produktionssystemer, da de traditionelle bure blev forbudt i hele EU i 2012. Det var dog langt fra alle landene i EU, der var på plads. I 2012 skrev EU-kommissionen til de 10 lande i EU, som ikke havde udfaset og forbudt brugen af traditionelle bure med en klar henstilling

om at opfylde de gældende regler. Såfremt det ikke skete, ville landene senere blive indbragt for EU-domstolen (EF-Domstolen).

I maj 2013 blev Grækenland og Italien så indbragt for EU-Domstolen af EU-kommissionen, da de lande endnu ikke overholder lovgivningen i EU, og det nu er over et år siden, at disse æglægningsbure til æglæggende høner blev forbudt i EU.

3.6 Stop for næbtrimning

Den 1. juli 2013 blev der indført et stop for næbtrimning af daggamle hønekylinger beregnet til konsumægproduktion i bure.

Der er tale om branchebeslutning i Danske Æg og beslutningen omfatter, de producenter, der leverer deres æg til pakkerierne i regi af Danske Æg. Danske Æg så gerne, at de producenter, der har bursystemer, men ikke leverer til et pakkeri under Danske Æg, også stopper næbtrimning af deres høner.

Baggrunden herfor er, at der gennem de seneste år har været en stadig stigende andel af hønerne i bursystemerne, som ikke er blevet næbtrimmet, og det har ikke givet anledning til øgede problemer med fjerpilning og kannibalisme.